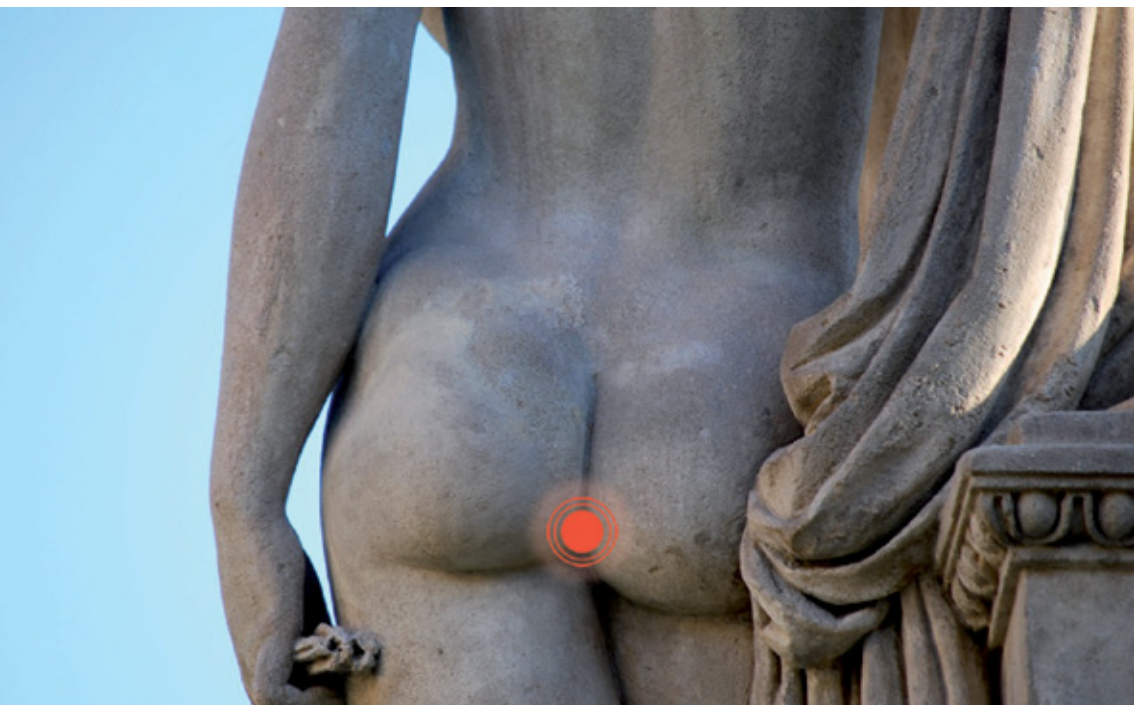


Guía informativa SCIAS de malalties i consells sanitaris

# Les hemorroides

Guía informativa SCIAS de enfermedades y consejos sanitarios

# Las hemorroides



## Les hemorroides

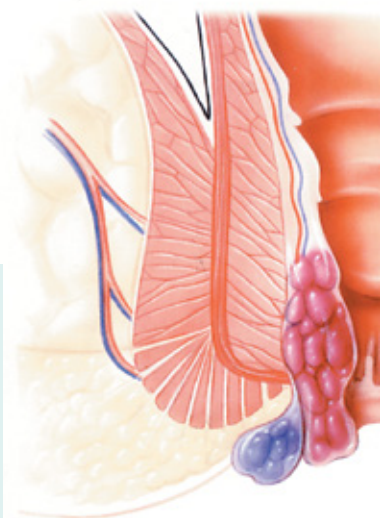
Les hemorroides són un engruïment del revestiment de la part inferior del recte o canal anal, a causa de la congestió i dilatació de les petites venes i artèries que conté. Quan això passa, aquesta capa tendeix a desplaçar-se cap a l'exterior de l'anus, la qual cosa provoca malestar, coïssor anal i sagnat amb la deposició.

Pot provocar un dolor intens en cas de complicacions per trombosi o per una malaltia associada com la fissura anal.

## Intervenció quirúrgica

L'extirpació de les hemorroides o hemorroidectomia és el procediment quirúrgic més utilitzat. Tot i que existeixen diverses tècniques, l'extirpació per grups o "paquets" continua essent la base d'aquesta cirurgia. També es pot realitzar una hemorroidopèxia o fixació de la mucosa rectal per sobre de les hemorroides sense extirpar-les.

Aquesta cirurgia es pot realitzar sota anestèsia local, raquídia o general. El cirurgià i l'anestèsista l'aconsellaran sobre el tipus d'intervenció i l'anestèsia que s'adaptin més bé al seu cas, atenent a criteris com l'edat, l'estat físic del pacient i el tipus i grandària de les hemorroides.



## Las hemorroides

Las hemorroides son un engrosamiento del revestimiento de la parte inferior del recto o canal anal, a causa de la congestión y dilatación de las pequeñas venas y arterias que contiene. Cuando esto pasa, esta capa tiende a desplazarse hacia el exterior del ano, lo que provoca malestar, escozor anal y sangrado con la deposición.

Puede provocar un dolor intenso en caso de complicaciones por trombosis o por una enfermedad asociada como la fisura anal.

## La intervención quirúrgica

La extirpación de las hemorroides o hemorroidectomía es el procedimiento quirúrgico más utilizado. Aunque existen varias técnicas, la extirpación por grupos o "paquetes" sigue siendo la base de esta cirugía. También se puede realizar una hemorroidopexia o fijación de la mucosa rectal por encima de las hemorroides sin extirparlas.

Esta cirugía puede efectuarse bajo anestesia local, raquídea o general. El cirujano y el anestésista le aconsejarán acerca del tipo de intervención y anestesia que mejor se adapten a su caso,

## Abans de la intervenció

Recordi que ha de portar a l'hospital l'estudi preoperatori i el consentiment informat per poder ingressar.

Pot prendre la seva medicació crònica fins al dia de l'ingrés. Si segueix algun tractament amb anticoagulants o antidiabètics informi'n el seu metge.

Per poder-lo anestesiari ha d'estar en dejú des de 6 hores abans de la intervenció, sense haver pres sòlids ni líquids.

Un cop ingressat haurà de dutxar-se. Li administraran un ènema i li rasuraran la zona si ho indica el seu cirurgià.

## Després de la intervenció

Durà un apòsit que la infermera li retirarà si necessita anar al WC o si està tacat.

Al cap d'unes hores podrà llevar-se i començar a ingerir aliments.

No ajorni la defecació per por de sentir dolor. S'hauria de dur a terme sense esforç. L'ús de laxants variarà tenint en compte els seus hàbits i sempre sota prescripció mèdica.

atendiendo a criterios como la edad, el estado físico del paciente y el tipo y tamaño de las hemorroides.

## Antes de la intervención

Recuerde que debe traer al hospital el estudio preoperatorio y el consentimiento informado para poder ingresar.

Puede tomar su medicación crónica hasta el día del ingreso. Si sigue algún tratamiento con anticoagulantes o antidiabéticos, informe a su médico.

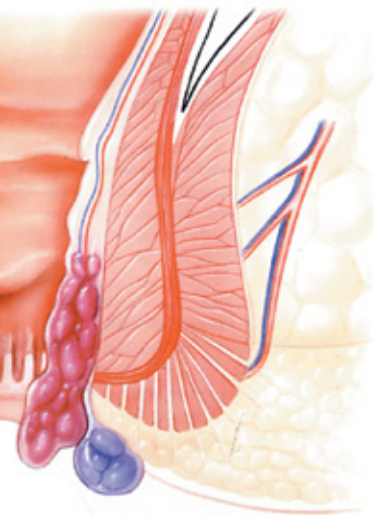
Para poderle anestesiari deberá estar en ayunas desde 6 horas antes de la intervención, sin haber tomado sòlidos ni líquidos.

Cuando haya ingresado deberá tomar una ducha. Le administrarán un enema y le rasurarán la zona si así lo indica su cirujano.

## Después de la intervención

Llevará un apòsit que la infermera le retirará si necesita ir al WC o si està manchado.

Al cabo de unas horas podrá levantarse i empezar a ingerir alimentos.



És normal sentir dolor, i se li administrarà l'analgèsia que necessiti.

### Consells per a l'alta hospitalària

Incorpori aliments rics en fibra a la seva dieta habitual. Prengui líquids abundants i eviti els picants i l'alcohol.

Tot i que el repòs és molt important en aquest tipus de cirurgia, no cal estar permanentment enllitat. El seu cirurgià li indicarà quin tipus d'exercici pot fer.

Després d'evacuar, faci sempre una dutxa o bany de seient amb aigua tèbia i renti's amb sabó neutre. A continuació eixugui perfectament la zona amb suavitat. Podrà utilitzar la seva roba habitual.

Les cremes antihemorroidals estan desaconsellades, si no és que té una indicació mèdica.

És normal que tingui més dolor durant i després de la defecació, com també petites pèrdues de sang o secrecions.

Prengui els calmants que li recepti el seu metge.

No retrase la defecación por miedo a sentir dolor. Ésta debería llevarse a cabo sin esfuerzo. El uso de laxantes variará teniendo en cuenta sus hábitos y siempre bajo prescripción médica.

Es normal sentir dolor, y se le administrará la analgesia que necesite.

### Consejo para el alta hospitalaria

Incorpore alimentos ricos en fibra a su dieta habitual. Tome líquidos abundantes y evite los picantes y el alcohol.

Aunque el reposo es muy importante en este tipo de cirugía, no es necesario estar permanentemente encamado. Su cirujano le indicará qué tipo de ejercicio puede hacer.

Después de evacuar, tome siempre una ducha o baño de asiento con agua tibia y jabón neutro. A continuación seque perfectamente la zona con suavidad. Podrá utilizar su ropa habitual.

Las cremas antihemorroidales están desaconsejadas, a no ser que tenga una indicación médica.

Es normal que tenga más dolor durante y después de la defecación,

A l'alta li donaran l'informe de la intervenció i evolució clínica i la recepta si ha de seguir algun tractament. El metge el/la citarà per visitar-lo/la a la consulta.

Haurà d'avisar el seu metge si apareix alguna d'aquestes complicacions:

- Temperatura axil·lar igual o superior a 38°C.
- Pèrdua abundant de sang vermella.
- Dolor continu que no cedeixi amb l'analgèsia pautaada.
- Retard en la defecació de més de 3 dies.

así como pequeñas pérdidas de sangre o secreciones.

Tome los calmantes que le recete su médico.

Al alta le darán el informe de la intervención y evolución clínica y la receta, si debe seguir algún tratamiento. El médico le citará para visitarle en la consulta.

Deberá avisar a su médico si aparece alguna de las siguientes complicaciones:

- Temperatura axilar igual o superior a 38°.
- Pérdida abundante de sangre roja.
- Dolor continuo que no ceda con la analgesia pautaada.
- Retraso en la defecación de más de 3 días.

## OBSERVACIONS OBSERVACIONES

---

---

---

## TELÈFONS D'INTERÈS TELÉFONOS DE INTERÉS

Si té cap dubte o problema, o si creu que els seus símptomes són anormals, podem ajudar-lo/la. No dubti a consultar amb el seu metge.

Si tiene alguna duda o algún problema, o si cree que sus síntomas son anormales, podemos ayudarle. No dude en consultar a su médico.

Dr.: \_\_\_\_\_ Tel.: \_\_\_\_\_

En cas que no el localitzi, pot trucar a:

En caso de no localizarlo, puede llamar a:

Servei d'Urgències Domiciliàries (SUD)

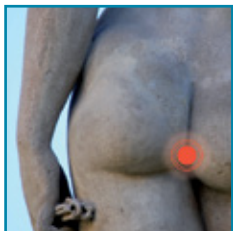
Servicio de Urgencias Domiciliarias (SUD) Tel.: 93 280 33 66

HOSPITAL DE BARCELONA Tel.: 93 254 24 00

Altres / Otros: \_\_\_\_\_

Desitgem que vostè i la seva família hagin tingut una estada confortable entre nosaltres. Tots els professionals de l'hospital estem a la seva disposició per si ens necessita.

Deseamos que tanto usted como su familia hayan tenido una estancia confortable entre nosotros. Todos los profesionales del hospital estamos a su disposición por si nos necesita.



### Revisat per / Revisado por:

T. Poca , G. Rosell (infermeres / enfermeras)

A. Puigdollers (metge cirurgià / médico cirujano)

### Revisió / Revisión:

Febrer 2013 / Febrero 2013



[www.scias.com](http://www.scias.com)